

**BES. Boletín Epidemiológico Semanal**

La información aquí contenida es notificada semanalmente por UPGD de cada una de las entidades territoriales municipales a la secretaría de salud departamental a través del Sistema de vigilancia en salud pública (Sivigila). El número de casos, puede variar después de que se realizan unidades de análisis, ajuste y la clasificación de caso en cada evento. Para esta semana la notificación recibida en el departamento de La Guajira, cumplió con la meta en este nivel de información.

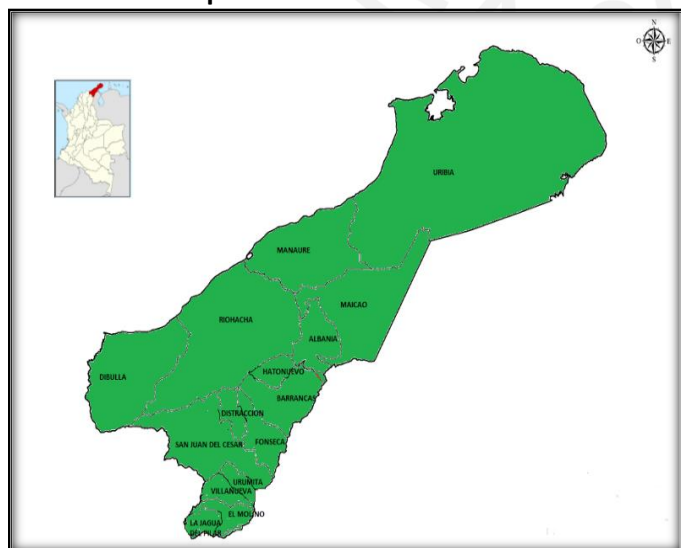
**COMPORTAMIENTO DE LA NOTIFICACIÓN**

El reporte de Unidad Notificadora Departamental UND en la oportunidad en la notificación hasta la semana 10 se ubica en un 100% (10/10) y en el cumplimiento de la misma en un 100% (10/10).

El reporte de las unidades notificadoras municipales (UNM) a nivel departamental fue del 100 % (10/10 UNM), se observa el mismo cumplimiento (100%) respecto a la semana No 10 de 2023.

El cumplimiento de las Unidades Primarias Generadoras de Datos (UPGD) esta semana fue de 100%.

**Mapa de comportamiento en la notificación al SIVIGILA por UNM- S.E. No 10 año 2024**

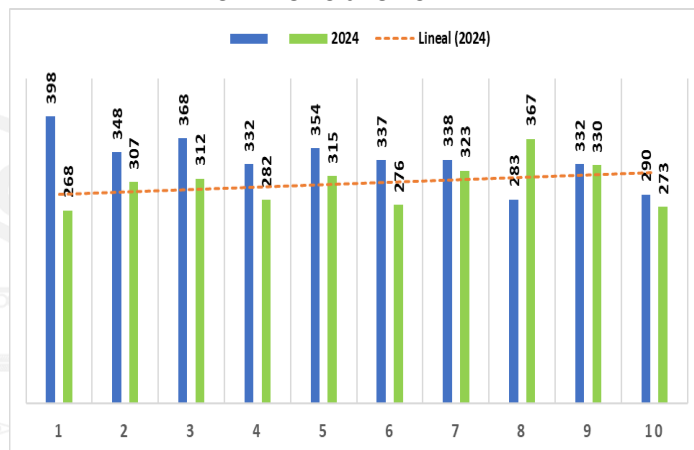


FUENTE: SIVIGILA-Oficina de vigilancia SDS La Guajira

La tendencia de EISP por semanas ha venido una tendencia que se mantiene igual, observándose un promedio más de menos 305 casos semanalmente para el año 2024.

La tendencia o comportamiento de los eventos de interés en lo que va del año 2024, es lineal, y una ligera disminución las últimas semanas y comparado con el año 2023, se observa disminución

**Distribución de los eventos de interés ingresados al sivigila por semanas epidemiológicas La Guajira S.E. No 10 año 2024**



FUENTE: SIVIGILA-Oficina de vigilancia SDS La Guajira

Para la semana epidemiológica No 10 se han notificado un total de **3.243** eventos de interés en salud pública; de los cuales se descartaron un total de 187 casos, permaneciendo para el análisis un total de **3.056** registros que ingresaron de la siguiente manera: confirmado por clínica el 56,4%; confirmado por laboratorio el 30,6%; sospechoso el 9,4%; probables el 3,5% y menos del uno por ciento por nexo epidemiológico. Ver cuadro siguiente.

**Distribución por tipo de caso, La Guajira S.E. No 10 año 2024**

Tipo de caso	Total de casos	%
1 Sospechoso	288	9,4
2 Probable	106	3,5
3 Confirmado por Laboratorio	934	30,6
4 Confirmado por clinica	1723	56,4
5 Nexo epidemiologico	5	0,2
<b>Total</b>	<b>3056</b>	<b>100,0</b>

FUENTE: SIVIGILA-Oficina de vigilancia SDS La Guajira

Se puede observar según el tipo de caso y su distribución por municipios, se evidencia que Riohacha, Maicao, Uribia, Manaure, San Juan del Cesar y Villanueva obtienen mayor número de casos notificados hasta la semana epidemiológica No 10 del año 2024.

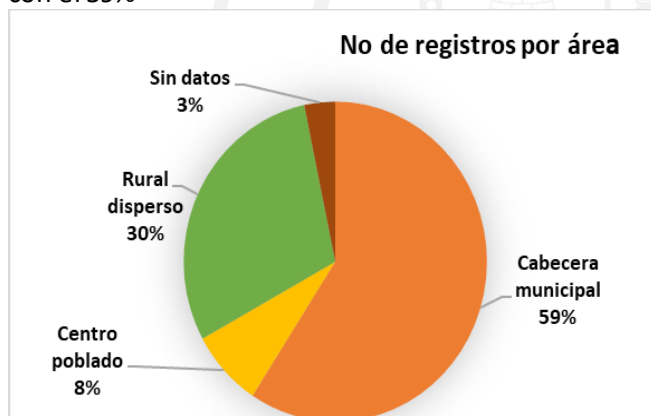
**otras variables de interés**

El 58% de los eventos notificados pertenecen al sexo femenino



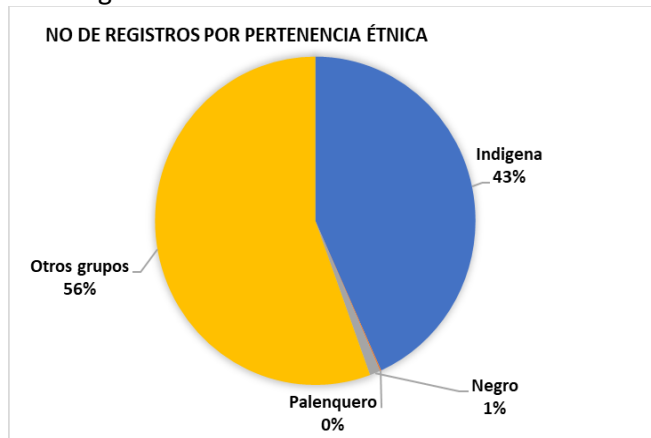
FUENTE: SIVIGILA-Oficina de vigilancia SDS La Guajira

Residen en mayor porcentaje en la cabecera municipal con el 59%



FUENTE: SIVIGILA-Oficina de vigilancia SDS La Guajira

Los indígenas alcanzan el 43% de los casos



FUENTE: SIVIGILA-Oficina de vigilancia SDS La Guajira

El régimen subsidiado con el 77% del total de casos notificados.



**SITUACIÓN DEPARTAMENTAL**

Para el análisis de los eventos de mayor notificación en el departamento, se compara el valor observado en la semana epidemiológica correspondiente, con una línea de base de referencia que está conformada con la información de esos eventos reportados en tiempo de al menos cinco años anteriores.

Se identifica que en la semana epidemiológica No 10 del 2024, la notificación del dengue, la violencia de género y la tuberculosis, se encuentra por encima de lo esperado para la semana analizada, el resto de los eventos notificados se mantienen dentro de lo esperado.

Eventos de interés en salud pública Semana No 10 año 2024	Total departamental		
	Esperado	Observado	Total acumulado
Dengue	91	182	525
Malaria	10	2	12
Intento de suicidio	41	46	46
Violencia de género e intrafamiliar	233	259	259
Tuberculosis	87	97	97

FUENTE: SIVIGILA-Oficina de vigilancia SDS La Guajira

**EVENTOS TRAZADORES- LA GUAJIRA**

**DENGUE Y DENGUE GRAVE**

Hasta la semana epidemiológica 10 de 2024 se notificaron 525 casos de dengue. Según su clasificación, en el sistema hay **198** (38%) sin signos de alarma; **321** (61%) con signos de alarma, y **6** casos (1%) de dengue grave.



En La Guajira, el distrito de Riohacha con (283 casos) aporta el 53,9% de los casos en el departamento.

El departamento presenta un **62,3% de casos dengue con signos de alarma y dengue grave**, asimismo, la mayoría de los municipios presentan un porcentaje superior al 60,0% de dengue con signos de alarma y dengue grave durante el periodo analizado, excepto: Fonseca, La Jagua del Pilar, Riohacha y Urumita. Los municipios con mayor porcentaje de DCSA + DG son: Manaure y Dibulla.

**Clasificación de casos de dengue por municipio de procedencia, La Guajira, S.E. 10 de 2024**

Municipios	Dengue sin signos de alarma (DSA)		Dengue con signos de alarma (DCSA)		Dengue grave (DG)		Total		Porcentaje DCSA+DG
	n	%	n	%	n	%	n	%	
	Albania	3	1,5	5	1,6	0	0,0	8	
Barrancas	10	5,1	21	6,5	0	0,0	31	5,9	67,7
Dibulla	4	2,0	13	4,0	0	0,0	17	3,2	76,5
Distracción	3	1,5	5	1,6	0	0,0	8	1,5	62,5
El Molino	1	0,5	2	0,6	0	0,0	3	0,6	66,7
Fonseca	5	2,5	7	2,2	0	0,0	12	2,3	58,3
Hatonuevo	18	9,1	29	9,0	0	0,0	47	9,0	61,7
La Jagua Del Pilar	0	0,0	0	0,0	0	0,0	0	0,0	0,0
Maicao	14	7,1	29	9,0	1	16,7	44	8,4	68,2
Manaure	3	1,5	17	5,3	2	33,3	22	4,2	86,4
Riohacha	123	62,1	157	48,9	3	50,0	283	53,9	56,5
San Juan Del Cesar	5	2,5	13	4,0	0	0,0	18	3,4	72,2
Uribia	8	4,0	21	6,5	0	0,0	29	5,5	72,4
Urumita	0	0,0	0	0,0	0	0,0	0	0,0	0,0
Villanueva	1	0,5	2	0,6	0	0,0	3	0,6	66,7
<b>La Guajira</b>	<b>198</b>	<b>100,0</b>	<b>321</b>	<b>100,0</b>	<b>6</b>	<b>100,0</b>	<b>525</b>	<b>100,0</b>	<b>62,3</b>

FUENTE: SIVIGILA-Oficina de vigilancia SDS La Guajira

La incidencia nacional de dengue es de 154,8 casos por cada 100.000 habitantes en riesgo, a semana epidemiológica 10 el departamento de La Guajira, presenta una incidencia de 75,8 casos por cada 100.000 habitantes en riesgo.

En los municipios: Hatonuevo (315,2); Uribia (219,7); Barrancas (156,3) y Manaure (147,4) se estiman tasas de incidencia superiores a 139,6 casos por 100 000 habitantes, ubicándolos en situación de riesgo muy alto por aumento de casos hasta la semana objeto de análisis. Seguidamente, los municipios de: Riohacha (131,9); Distracción (107,3); San Juan del C (48,4) y Albania (39,8) presentan tasas de incidencia superiores a 38 posicionándose en riesgo alto.

La incidencia de dengue grave en el departamento es de 0,9 casos por cada 100.000 habitantes en riesgo. El municipio con mayor incidencia de dengue grave es Manaure con (14,7); seguido de Riohacha (1,4) y Maicao (0,5) casos por cada 100.000 habitantes en riesgo.

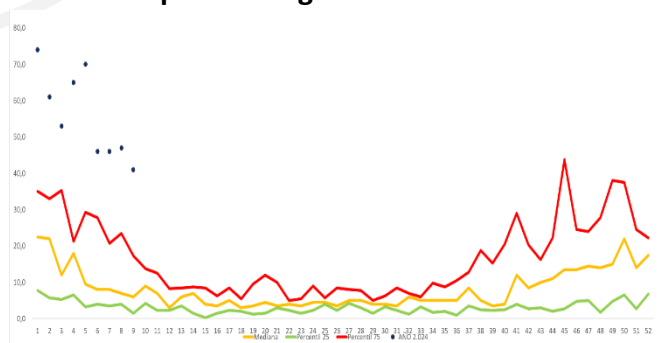
**Tasa de Incidencia de casos de Dengue y Dengue Grave por municipio de procedencia, La Guajira, semana epidemiológica 10 de 2024**

Municipios	Número de casos Dengue	Tasa de Incidencia de Dengue (*100.000 hab)	Número de casos Dengue grave	Tasa de Incidencia de Dengue Grave (*100.000 hab)
Albania	8	39,8	0	0,0
Barrancas	31	156,3	0	0,0
Dibulla	17	38,4	0	0,0
Distracción	8	107,3	0	0,0
El Molino	3	38,2	0	0,0
Fonseca	12	28,7	0	0,0
Hatonuevo	47	315,2	0	0,0
La Jagua Del Pilar	0	0,0	0	0,0
Maicao	43	22,1	1	0,5
Manaure	20	147,4	2	14,7
Riohacha	280	131,9	3	1,4
San Juan Del Cesar	18	48,4	0	0,0
Uribia	29	219,7	0	0,0
Urumita	0	0,0	0	0,0
Villanueva	3	10,3	0	0,0
<b>La Guajira</b>	<b>519</b>	<b>75,8</b>	<b>6</b>	<b>0,9</b>

FUENTE: SIVIGILA-Oficina de vigilancia SDS La Guajira

A semana epidemiológica 10 del presente año, el evento a nivel departamental según el canal endémico se mantiene por encima de lo esperado, comparado con su comportamiento histórico, evidencia que el departamento se encuentra en situación de brote. Cabe resaltar que desde el año 2022 hasta el 2023 estuvimos en situación de brote en todas las semanas epidemiológicas, observando el mismo comportamiento en el presente año con el pico más elevado en la semana No 1.

**Canal endémico de dengue, La Guajira, semana epidemiológica 10 año 2024**



FUENTE: SIVIGILA-Oficina de vigilancia SDS La Guajira

Teniendo en cuenta el comportamiento histórico (Datos de años anteriores) podemos observar que 5 municipios del departamento se encuentran con importancia estadísticamente significativa con tendencia al incremento, con un comportamiento por encima de lo esperado con respecto al promedio de las cuatro semanas anteriores: Riohacha, Barrancas, Dibulla y Hatonuevo. Mientras que los municipios, Maicao y Uribia presentan un comportamiento con





tendencia al decremento, los casos notificados representan cifras menores a las esperadas para esta semana epidemiológica. Los demás municipios presentan comportamiento estable, siempre y cuando en estos municipios se garantice la operación del sistema de vigilancia en salud pública.

### Comportamiento inusual en la notificación del dengue, La Guajira 2024, corte S.E 10

Municipio	Acumulado	Observado	Esperado	Comportamiento
Riohacha	283	108	29	Incremento
Albania	8	5	3	Estable
Barrancas	31	13	2	Incremento
Dibulla	17	9	2	Incremento
Distracción	8	2	1	Estable
El Molino	3	0	0	Estable
Fonseca	12	4	2	Estable
Hatonuevo	47	12	1	Incremento
La Jagua del Pilar	0	0	0	Estable
Maicao	44	13	23	Decremento
Manaure	22	6	5	Estable
San Juan del Cesar	18	2	5	Estable
Uribia	29	7	16	Decremento
Urumita	0	0	0	Estable
Villanueva	3	1	2	Estable

FUENTE: SIVIGILA-Oficina de vigilancia SDS La Guajira

### Nivel de Brote:

Para definir el nivel de brote se tiene en cuenta las definiciones establecidas en la circular N° 013 de 2023 "Instrucciones para la organización y respuesta para el control del dengue en Colombia"

**Nivel de brote tipo I**, entidades territoriales que presentan un comportamiento por encima del límite superior del canal endémico durante al menos tres de las últimas cinco semanas epidemiológicas.

**Nivel de brote tipo II**, entidades territoriales que presentan un comportamiento por encima del límite superior del canal endémico por al menos seis semanas epidemiológicas, con una tendencia creciente.

**Alerta**, cuando de acuerdo con el canal endémico se encuentren al menos las últimas dos semanas epidemiológicas por encima de la media (zona de seguridad) y por debajo del límite superior (zona de brote).

De acuerdo con la situación epidemiológica y según el canal endémico por entidad territorial municipal, a semana epidemiológica 10 de 2024 se observa que, de los 15 municipios en riesgo para dengue en el departamento, el 6,6% (1 municipio) se encuentra en situación de brote tipo II, el 33% (5 municipios) en nivel

de brote tipo I por dengue. El 6,6% (1 municipios) se encuentran en situación de alerta.

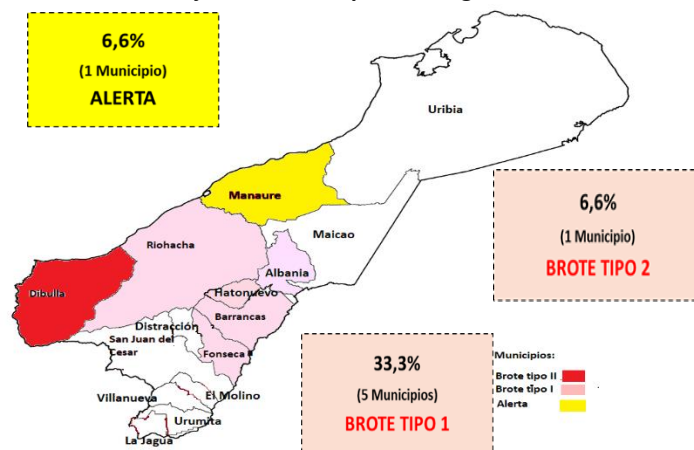
### Municipios en situación de brote para dengue según nivel de brote, La Guajira, S.E 10 de 2024

Municipios	Nivel de brote	Clasificación de los municipios	Tendencia
Dibulla	Brote tipo 2	Mediana transmisión	
Barrancas	Brote tipo 1	Mediana transmisión	
Fonseca	Brote tipo 1	Mediana transmisión	
Hatonuevo	Brote tipo 1	Mediana transmisión	
Riohacha	Brote tipo 1	Alta transmisión	
Albania	Brote tipo 1	Mediana transmisión	
Manaure	Alerta	Baja transmisión	
El Molino	Control	Baja transmisión	
Villanueva	Control	Mediana transmisión	
Maicao	Control	Mediana transmisión	
Uribia	Control	Mediana transmisión	
San Juan del Cesar	Control	Alta transmisión	
Distracción	Control	Baja transmisión	
La Jagua del Pilar	Control	Baja transmisión	
Urumita	Control	Baja transmisión	

FUENTE: SIVIGILA-Oficina de vigilancia SDS La Guajira

El municipio que se encuentra en situación de brote tipo II es: Dibulla (Mediana transmisión) con tendencia al incremento y un aumento superior al 30% al comparar el PE actual (semanas epidemiológicas 6–9) con el PE anterior (semanas epidemiológicas 2–5); seguidamente, los municipios en brote tipo I son: Barrancas, Fonseca, Albania y Hatonuevo (Mediana transmisión) y Riohacha (Alta transmisión). Así mismo, se evidencia que Manaure es el único municipio en situación de alerta. Los demás municipios se encuentran en nivel de control, teniendo en cuenta que presentan un comportamiento por más de tres semanas consecutivas en situación dentro de lo esperado según canal endémico, siempre y cuando se esté garantizando la operación del sistema de vigilancia en salud pública.

### Municipios en situación de brote para dengue según nivel de brote, La Guajira, semana epidemiológica 10 de 2024



A semana epidemiológica 10 de 2024 se han notificado 3 muertes por dengue, confirmadas por unidad de análisis, procedentes de los municipios de: Manaure (2 muertes) y Maicao (1 muerte). Notificadas al sistema de vigilancia epidemiológica SIVIGILA en las semanas epidemiológicas No: 1, 2 y 4 del presente año.

Teniendo en cuenta las características demográficas y sociales, las (3 muertes) presentadas corresponden al sexo femenino, según la variable edad, (2 muertes) fueron en menores de 5 años y (1 muerte) con 19 años de edad. Las 3 muertes por dengue corresponden a la población indígena de la etnia wayuu.

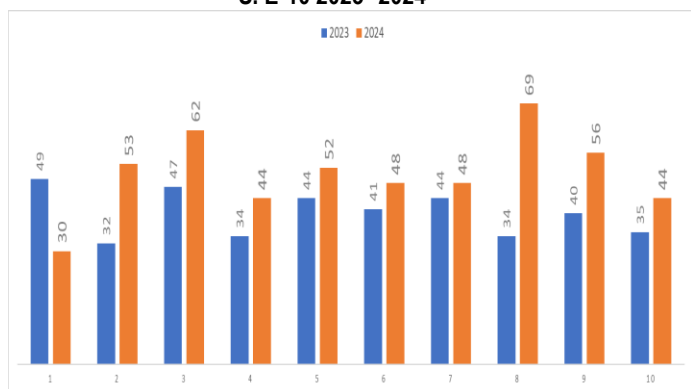
Con respecto al área de procedencia (1 muerte) procede de la cabecera municipales y las demás del área rural. Así mismo, todas las muertes pertenecen al régimen subsidiado, Afiliadas a las EAPB: Anas wayuu, Dusakawi y Asociación indígena del cauca.

**DESNUTRICION AGUDA MODERADA Y SEVERA EN MENORES DE 5 AÑOS**

En cuanto a la notificación de la desnutrición aguda moderada y severa en los niños y niñas menores de 5 años en La Guajira, se puede evidenciar para la semana 10, del año 2024, un total de 506 casos, mostrando así un aumento en la notificación en comparación al año anterior (2023) al mismo corte, quien registro 400 eventos de desnutrición aguda.

La Guajira se muestra con un promedio en el año actual de 40 casos por semana epidemiológica, la semana ocho (8) es la que reporto la mayor cifra con 64 niños desnutridos agudos. Ver gráfico siguiente.

**Comportamiento de la notificación semanal de la desnutrición aguda moderada y severa en La Guajira corte S. E 10 2023- 2024**

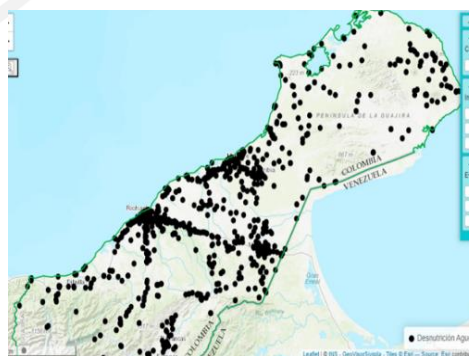


FUENTE: SIVIGILA-Oficina de vigilancia SDS La Guajira

Para el Departamento de La Guajira en el año 2024 se reporta a la semana epidemiológica 10, 506 casos de desnutrición aguda moderada y severa en la población menor de 5 años, el municipio con mayor aporte de este evento es URIBIA con 208 casos el 41%, seguido de RIOHACHA con 114, el 22% en tercer lugar se ubica a Manaure con 83 casos, Maicao aportó 77 con el menor porcentaje de los municipios accionados con el 15,2% de los casos, siendo estos cuatro municipios los que reportan el 98% de la notificación, el 2% se encuentra en los municipios de sur del Departamento. la población con nacionalidad venezolana represento el 2,2% de la notificación de la desnutrición aguda moderada y severa en el territorio. Ver tablas siguientes

**Distribución de casos de desnutrición aguda moderada y severa por municipio de residencia**

MUNICIPIO	CASOS	%
URIBIA	208	41.1
RIOHACHA	114	22.5
MANAURE	83	16.4
MAICAO	77	15.2
DIBULLA	10	2.0
SAN JUAN DEL CES	5	1.0
ALBANIA	3	0.6
BARRANCAS	3	0.6
HATONUEVO	1	0.2
URUMITA	1	0.2
VILLANUEVA	1	0.2
<b>TOTAL</b>	<b>506</b>	<b>100.0</b>



FUENTE: SIVIGILA-Oficina de vigilancia SDS La Guajira

La desnutrición en el Departamento de la Guajira se encuentra en 11 de los 15 municipios, y de los casos registrados con afiliación el 92% de los niños y niñas reportados, la EPS Anaswayuu es la que mayor casos aportó al corte a analizados con 166 casos, Dusakawi en segundo lugar con 101 que la EPS CajaCopi se ubican en tercer lugar con 64, familiar de Colombia con menor número en el cuarto lugar con 42 casos, AIC ,NEPS, Y Salud Total muestran un número

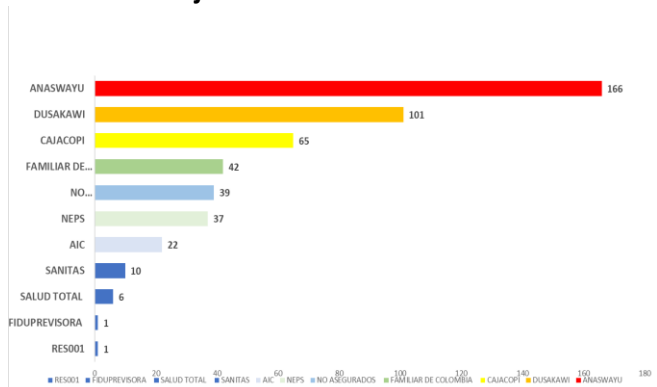


importante de casos en sus afiliados los niños y niñas no asegurados representaron 39 (8%). el Ver. gráfico siguiente

porcentaje. El 99% de los casos pertenecen al estrato socioeconómico bajo.

**Distribución de casos de desnutrición aguda moderada y severa en menor de 5 años por EAPB, La Guajira 2024 Corte Semana 10**

**Características sociodemográficas de la desnutrición aguda moderada y severa en niños y niñas menores de 5 años La Guajira año 2024 S.E. 10**



CARACTERISTICAS	CASOS	%	
EDAD	Menor de 1 año	74	26
	De 1-4 años	206	74
SEXO	Femenina	136	49
	Masculino	144	51
AREA DE RESIDENCIA	Cabecera municipa	78	28
	Centro poblado	13	5
	Rural dispersa	189	68
TIPO DE REGIMEN EN SALUD	Subsidiado	256	91
	Contributivo	11	4
	No asegurado	9	3
	Indeterminado	2	1
	Especial	2	1
	Excepcion	0	0
PERTENENCIA ETNICA	Indigena	226	81
	Otros	53	19
	Afrocolombiano	0	0
	Palenquero	1	0
	Rom gitana	0	0
ESTRATO SOCIOECONÓMICO	Raizal	0	0
	1	276	99
	2	4	1
	3	0	0
	4	0	0
	5	0	0
6	0	0	

FUENTE: SIVIGILA-Oficina de vigilancia SDS La Guajira

FUENTE: SIVIGILA-Oficina de vigilancia SDS La Guajira

En cuanto al comportamiento identificado en el corte a semana 10 se evidencia que según el número esperado el Departamento se encuentra superando la cifra esperada según promedio histórico de casos lo cual lo ubica en importancia estadística con un comportamiento inusual al incremento, de igual manera 7 de los 15 municipios de La Guajira. Ver gráfico siguiente

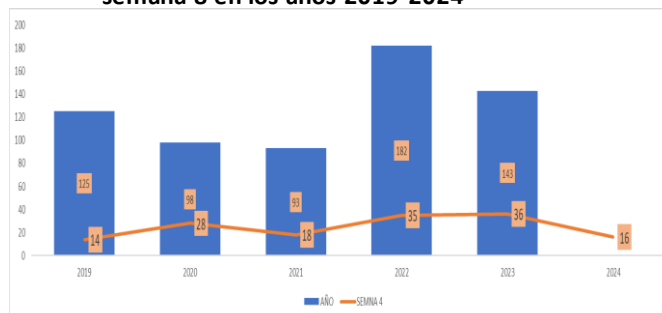
**MORTALIDAD INTEGRADA EN MENORES DE 5 AÑOS, EDA, IRA Y DNT**

En el Departamento de La Guajira bajo la vigilancia de la mortalidad integrada en menores de 5 años por IRA, EDA y DNT se han registrado 16 muertes para el año en curso 2024 que comparado a semana 10 del año 2023 se muestra un decremento en la cifra (36) mostrando un promedio de muertes para el corte analizado de 24 muertes por año, se evidencia una tendencia a la disminución en el año actual del 42% frente al año anterior. Ver gráfico siguiente.

**Número de casos de mortalidad integrada en menores de 5 años por IRA EDA DNT con corte a semana 8 en los años 2019-2024**

**Comportamiento inusual de la desnutrición aguda moderada y severa en niños y niñas menor de 5 años en la Guajira año 2024 S. E 10**

Municipios	Numero observado	Valor esperado	poisson	ANALISIS
ALBANIA	3	5	0.119	ESTABLE
BARRANCAS	3	4	0.212	ESTABLE
DIBULLA	10	10	0.125	ESTABLE
DISTRACCION	0	0	1.000	ESTABLE
EL MOLINO	0	0	1.000	ESTABLE
FONSECA	0	0	1.000	ESTABLE
HATONUEVO	1	0	0.000	INCREMENTO
LA JAGUA DEL PILAR	0	0	1.000	ESTABLE
MAICAQ	77	68	0.026	INCREMENTO
MANAURE	83	53	0.000	INCREMENTO
RIOHACHA	114	87	0.001	INCREMENTO
SAN JUAN DEL CESAR	5	3	0.114	ESTABLE
URIBIA	208	137	0.000	INCREMENTO
URUMITA	1	0	0.000	INCREMENTO
VILLANUEVA	1	0	0.000	INCREMENTO
2 GUAJIRA	506	372	0.000	INCREMENTO



FUENTE: SIVIGILA-Oficina de vigilancia SDS La Guajira

FUENTE: SIVIGILA-Oficina de vigilancia SDS La Guajira

Al analizar las características sociodemográficas de los niños y niñas notificadas por desnutrición aguda se pudo analizar que los de las edades de 1 a 4 años aportaron el mayor porcentaje con el 74%, los niños con 51%, y la zona rural dispersa con el 68%. En cuanto al régimen de afiliación y la pertenecía étnica los del régimen subsidiado y los indígenas reportan el mayor





Al analizar la clasificación de los eventos de la vigilancia integrada de mortalidad casos probables y confirmados en población menor de 5 años, se logra identificar que la desnutrición aguda reporta igual número de muertes probables con 7 muertes, a la IRA lo cual apporto 7 muertes, la EDA en menor número con un (1) casos, el municipio de residencia con mayor número de muertes fue Uribia con 8 mortalidades, Maicao y Riohacha en segundo lugar con 3, y Fonseca con un caso. Ver cuadro siguiente

**Número de casos Notificados de mortalidad en niños y niñas menor de 5 años en la Guajira por DNT IRA EDA año 2024 S.E 10**

MUNICIPIO	DNT	IRA	EDA	Total general
URIBIA	2	6	1	9
MAICAO	2	1	0	3
FONSECA	1	0	0	1
RIOHACHA	2	1	0	3
<b>Total general</b>	<b>7</b>	<b>8</b>	<b>1</b>	<b>16</b>

FUENTE: SIVIGILA-Oficina de vigilancia SDS La Guajira

En el Departamento de la Guajira para el 2024 la notificación de la vigilancia integrada en menor de 5 años por IRA EDA DNT mostro que el mayor número de muertes está en la aseguradora la apporto Dusakawi con 6 mortalidades de las cuales según la clasificación dos (4) son de DNT, un (1) caso por EDA, y un caso por IRA CajaCopi muestra 3 mortalidad a la semana analizada, familiar de Colombia, Anaswayuu dos casos (2) , NEPS reporto cuatro (4) casos de mortalidad por Infección Respiratoria Aguda un (1) y por desnutrición un caso Ver tabla siguiente

**Distribución de casos Notificados de mortalidad en niños y niñas menor de 5 años por DNT, IRA EDA, por EAPB en la Guajira año 2024 S.E 10**

EAPB	DNT	IRA	EDA	Total general
DUSAKAWI	4	1	1	6
FAMILIAR DE COLOM	0	1	0	1
CAJA COPI	1	2	0	3
ANASWAYU	1	1	0	2
NEPS	1	3	0	4
<b>TOTAL</b>	<b>7</b>	<b>8</b>	<b>1</b>	<b>16</b>

FUENTE: SIVIGILA-Oficina de vigilancia SDS La Guajira

**TUBERCULOSIS**

Para la semana epidemiológica 10 del 2024 se notificaron al Sivigila 97 casos de tuberculosis, la incidencia de tuberculosis es de 9,2 casos por 100 000 habitantes, por lugar de residencia, Maicao registra la

mayor incidencia con 18,6 casos por 100 000 habitantes, Los municipios de Albania, Maicao, El Molino y Riohacha se encuentran por encima de la tasa de incidencia Departamental, por tipo de tuberculosis la pulmonar apporto una tasa de 8,8 casos por 100.000 hab. Ver tabla siguiente.

**Notificación de casos Según el tipo de tuberculosis, por municipio de residencia, La Guajira año 2024, Corte S.E 1-10.**

Municipios de Residencia	Casos de TB Pulmonar	Incidencia por 100.000 Hab de TB Pulmonar	Casos de TB Extrapulmonar	Incidencia por 100.000 Hab de TB Extrapulmonar	Total Casos de TB	Incidencia por 100.000 Hab.
ALBANIA	4	11,2	0	0,0	4	11,2
BARRANCAS	1	2,3	0	0,0	1	2,3
DBULLA	1	2,1	0	0,0	1	2,1
DISTRACCION	1	6,4	0	0,0	1	6,4
EL MOLINO	1	11,7	0	0,0	1	11,7
FONSECA	1	2,0	0	0,0	1	2,0
HATONUEVO	0	0,0	0	0,0	0	0,0
LA JAGUA DEL PILAR	0	0,0	0	0,0	0	0,0
MAICAO	37	18,2	1	0,5	38	18,6
MANAURE	9	9,1	0	0,0	9	9,1
RIOHACHA	24	10,6	2	0,9	26	11,5
SAN JUAN DEL CESAR	1	1,8	1	1,8	2	3,6
URIBIA	11	5,6	0	0,0	11	5,6
URUMITA	0	0,0	0	0,0	0	0,0
VILLANUEVA	2	5,9	0	0,0	2	5,9
<b>Total general</b>	<b>93</b>	<b>8,8</b>	<b>4</b>	<b>0,4</b>	<b>97</b>	<b>9,2</b>

FUENTE: SIVIGILA-Oficina de vigilancia SDS La Guajira

Se puede observar a corte semana 10, que los municipios de: Riohacha, Albania, El Molino y Maicao se encuentran en importancia estadística, con tendencia al incremento.

**Comportamiento inusual de la tuberculosis por municipio, La Guajira, S.E. 1-10 año 2024.**

Municipio	Acumulado	Observado	Esperado	Comportamiento
Guajira. Municipio desconocido	0	0	0	Estable
Riohacha	26	26	16	Incremento
Albania	3	3	0	Incremento
Barrancas	1	1	1	Estable
Dibulla	1	1	3	Estable
Distracción	1	1	1	Estable
El Molino	1	1	0	Incremento
Fonseca	1	1	2	Estable
Hatonuevo	0	0	1	Estable
La Jagua del Pilar	0	0	0	Estable
Maicao	38	38	34	Incremento
Manaure	9	9	6	Estable
San Juan del Cesar	2	2	3	Estable
Uribia	11	11	17	Decremento
Urumita	0	0	0	Estable
Villanueva	2	2	1	Estable

FUENTE: SIVIGILA-Oficina de vigilancia SDS La Guajira

El 51,5% (n=50) de los casos se registró en el sexo femenino; con respecto al grupo de edad más afectado, fueron los mayores de 65 años con el 17,5% (n=17)



**VIOLENCIA DE GÉNERO E INTRAFAMILIAR**

seguido de los de 30 a 34 años con el 12,4% (n=12). Ver tabla siguiente.

**Proporción según sexo y grupo de edad, casos de tuberculosis, La Guajira año 2024, corte semana 1-10.**

Variable	Categoría	Casos	%
Sexo	M	47	48,5
	F	50	51,5
Grupos de Edad	Menores de un año	1	1,0
	1 a 4 años	1	1,0
	5 a 9 años	0	0,0
	10 a 14 años	2	2,1
	15 a 19 años	9	9,3
	20 a 24 años	9	9,3
	25 a 29 años	9	9,3
	30 a 34 años	12	12,4
	35 a 39 años	9	9,3
	40 a 44 años	3	3,1
	45 a 49 años	8	8,2
	50 a 54 años	6	6,2
	55 a 59 años	7	7,2
60 a 64 años	4	4,1	
65 y más años	17	17,5	

FUENTE: SIVIGILA-Oficina de vigilancia SDS La Guajira

Durante el año 2024, corte semana 10, se han notificado al Sivigila 97 casos de tuberculosis todas las formas, respecto al comportamiento del evento teniendo en cuenta las variables sociales y demográficas; según pertenencia étnica el mayor porcentaje fue en indígenas con 56,7% que corresponde a (55 casos); según área de ocurrencia de los casos el 58,8% se presentaron en cabecera municipal y el 86,6% (n= 84) pertenecen al régimen subsidiado. Ver tabla siguiente.

**Comportamiento demográfico étnico y social de los casos de tuberculosis todas las formas**

La Guajira corte semana 1-10, año 2024.

Variable	Categoría	Casos	%
Pertenencia Étnica	Indígena	55	56,7
	ROM (gitano)	0	0,0
	Raizal	0	0,0
	Palenquero	0	0,0
	Afro colombiano	0	0,0
	Otros	42	43,3
Área	Cabecera municipal	57	58,8
	Centro Poblado	5	5,2
	Rural Disperso	35	36,1
Régimen de Afiliación	Contributivo	7	7,2
	Subsidiado	84	86,6
	Especial	0	0,0
	Excepción	2	2,1
	Indeterminado	0	0,0
	No Afiliado	4	4,1

FUENTE: SIVIGILA-Oficina de vigilancia SDS La Guajira

La incidencia en La Guajira de violencia de género e intrafamiliar hasta la semana 10 del año 2024, es de 25,5 casos por cada 100.000 habitantes; sin embargo, se observa que algunos municipios superan la cifra del Departamento, citamos entre ellos a Distracción, El Molino, Fonseca, La Jagua, Maicao, Riohacha, San Juan, Villanueva y Urumita Ver tabla siguiente.

**Tasa de incidencia de violencia de género e intrafamiliar, Entidad territorial de ocurrencia, La Guajira Año 2024, Corte S.E 1-10.**

Municipio	No de Casos	%	Tasa de Incidencia	Población a Riesgo
ALBANIA	8	3,1	23,6	33.946
BARRANCAS	7	2,7	17,4	40.338
DIBULLA	7	2,7	15,8	44.251
DISTRACCION	12	4,6	80,1	14.987
EL MOLINO	3	1,2	36,2	8.288
FONSECA	15	5,8	32,0	46.855
HATONUEVO	3	1,2	12,9	23.181
LA JAGUA DEL PILAR	3	1,2	74,4	4.033
MAICAO	82	31,7	42,1	194.675
MANAURE	4	1,5	4,1	98.299
RIOHACHA	65	25,1	30,6	212.314
SAN JUAN DEL CESAR	16	6,2	30,7	52.157
URIBIA	15	5,8	7,5	199.987
URUMITA	7	2,7	59,1	11.845
VILLANUEVA	12	4,6	39,0	30.753
<b>Total general</b>	<b>259</b>	<b>100,0</b>	<b>25,5</b>	<b>1.015.909</b>

FUENTE: SIVIGILA-Oficina de vigilancia SDS La Guajira

Hasta la semana 10 del año 2024 se observa que los municipios de: Distracción, La Jagua, Maicao y Urumita, se encuentran en importancia estadística, con tendencia al incremento de casos y los municipios de Riohacha y Villanueva se encuentran hacia el decremento. Ver tabla siguiente.

**Comportamiento Inusual de la Violencia de Género e intrafamiliar por municipio, La Guajira año 2024, Corte S.E 1-10.**

Municipio	Acumulado	Observado	Esperado	Comportamiento
Guajira. Municipio desconocido	0	0	0	Estable
Riohacha	65	65	87	Decremento
Albania	8	8	6	Estable
Barrancas	7	7	9	Estable
Dibulla	7	7	10	Estable
Distracción	12	12	3	Incremento
El Molino	3	3	5	Estable
Fonseca	15	15	15	Estable
Hatonuevo	3	3	5	Estable
La Jagua del Pilar	3	3	1	Incremento
Maicao	82	82	38	Incremento
Manauare	4	4	3	Estable
San Juan del Cesar	16	16	16	Estable
Uribia	15	15	11	Estable
Urumita	7	7	2	Incremento
Villanueva	12	12	22	Decremento

FUENTE: SIVIGILA-Oficina de vigilancia SDS La Guajira





**Tipo de violencia**

El 94,6% de casos notificados corresponden a violencia física; seguido de negligencia y abandono con el 4,1%, la violencia psicológica se presenta en un 1,4%. Ver tabla siguiente.

**Casos de violencia de género e intrafamiliar según modalidad de violencia, La Guajira Año 2024, Corte S.E 1-10.**

Violencia no sexual	No de Casos	%
Física	163	62,9
Negligencia y abandono	8	3,1
Psicológica	5	1,9

FUENTE: SIVIGILA-Oficina de vigilancia SDS La Guajira

Los casos notificados de violencia sexual corresponden a casos de acceso carnal, actos sexuales, acoso sexual y otras violaciones sexuales. Ver tabla siguiente.

**Casos de violencia sexual, La Guajira Año 2024, Corte S.E 1-10.**

Violencia sexual	No de Casos	%
Acceso carnal	31	12,0
Actos sexuales	30	11,6
Acoso sexual	13	5,0
Otras violaciones sexuales	9	3,5

FUENTE: SIVIGILA-Oficina de vigilancia SDS La Guajira

**INTENTO DE SUICIDIO**

La incidencia de intento de suicidio en La Guajira hasta la semana 10 es de 4,5 casos por cada 100.000 habitantes; sin embargo, varios municipios superan la cifra del Departamento, citamos entre ellos a: Barrancas, Dibulla, Maicao, Riohacha y Urumita. Ver tabla siguiente.

**Tasa de Incidencia de casos de Intento De Suicidio Por Municipio, La Guajira año 2024, Corte S.E 1-10.**

Municipio	No de Casos	%	Tasa de Incidencia	Población a Riesgo
ALBANIA	1	2,2	2,9	33.946
BARRANCAS	3	6,5	7,4	40.338
DIBULLA	3	6,5	6,8	44.251
DISTRACCION	0	0,0	0,0	14.987
EL MOLINO	0	0,0	0,0	8.288
FONSECA	2	4,3	4,3	46.855
HATONUEVO	0	0,0	0,0	23.181
MAICAO	16	34,8	8,2	194.675
MANAURE	0	0,0	0,0	98.299
LA JAGUA DEL PILAR	0	0,0	0,0	4.033
RIOHACHA	13	28,3	6,1	212.314
SAN JUAN DEL CESAR	2	4,3	3,8	52.157
URIBIA	4	8,7	2,0	199.987
URUMITA	2	4,3	16,9	11.845
VILLANUEVA	0	0,0	0,0	30.753
<b>Total general</b>	<b>46</b>	<b>100,0</b>	<b>4,5</b>	<b>1.015.909</b>

FUENTE: SIVIGILA-Oficina de vigilancia SDS La Guajira

Hasta la semana 10 del año 2024 la mayoría de los municipios presentaron un comportamiento estable de casos de intento de suicidio, sin embargo, los municipios de Maicao, Uribí y Urumita se encuentran hacia el incremento.

**Comportamiento Inusual del Intento de Suicidio por municipio, La Guajira 2024, Corte S.E 1-10**

Municipio	Acumulado	Observado	Esperado	Comportamiento
Guajira. Municipio desconocido	0	0	0	Estable
Riohacha	13	13	16	Estable
Albania	1	1	2	Estable
Barrancas	3	3	3	Estable
Dibulla	3	3	2	Estable
Distracción	0	0	1	Estable
El Molino	0	0	1	Estable
Fonseca	2	2	3	Estable
Hatonuevo	0	0	1	Estable
La Jagua del Pilar	0	0	0	Estable
Maicao	16	16	6	Incremento
Manaure	0	0	1	Estable
San Juan del Cesar	2	2	4	Estable
Uribia	4	4	1	Incremento
Urumita	2	2	0	Incremento
Villanueva	0	0	3	Estable

FUENTE: SIVIGILA-Oficina de vigilancia SDS La Guajira

El 65,2 % de los casos de intento de suicidio se registró en el sexo femenino; el grupo de edad más afectados fue el de 15 a 19 años con el 32,6%. Ver tabla siguiente.

**Proporción según sexo y grupo de edad, casos de intento de suicidio, La Guajira, año 2024, S.E 1-10.**

Variable	Categoría	Casos	%
Sexo	M	16	34,8
	F	30	65,2
Grupos de Edad	Menores de un año	0	0,0
	1 a 4 años	0	0,0
	5 a 9 años	1	2,2
	10 a 14 años	5	10,9
	15 a 19 años	15	32,6
	20 a 24 años	10	21,7
	25 a 29 años	6	13,0
	30 a 34 años	3	6,5
	35 a 39 años	2	4,3
	40 a 44 años	1	2,2
	45 a 49 años	2	4,3
	50 a 54 años	0	0,0
	55 a 59 años	0	0,0
60 a 64 años	0	0,0	
65 y más años	1	2,2	

Fuente: SIVIGILA - Oficina de Vigilancia SDS La Guajira.

Con respecto a la pertenencia étnica, 10 casos (el 23,9 %) se notificó en indígenas; 34 casos que representan el (73,9%) en otros grupos poblacionales; el 71,7% proceden de las cabeceras municipales y el 71,7% casos de intento de suicidio pertenecen al régimen subsidiado. Ver tabla siguiente.



**Comportamiento demográfico y social de los casos de intento de suicidio, La Guajira, año 2024, S.E 1-10.**

Variable	Categoría	Casos	%
Pertenencia Étnica	Indígena	11	23,9
	ROM (gitano)	0	0,0
	Raizal	0	0,0
	Palenquero	0	0,0
	Afro colombiano	1	2,2
	Otros	34	73,9
Área	Cabecera municipal	33	71,7
	Centro Poblado	5	10,9
	Rural Disperso	8	17,4
Régimen de Afiliación	Contributivo	10	21,7
	Subsidiado	33	71,7
	Especial	0	0,0
	Excepción	0	0,0
	Indeterminado	0	0,0
	No Afiliado	3	6,5

Fuente: SIVIGILA - Oficina de Vigilancia SDS La Guajira.

**Otras variables de interés**

En el 26,1 % de los casos de intento de suicidio notificados a Sivigila, reportaron conflictos recientes con la pareja o expareja, otros factores comúnmente identificados fueron problemas económicos; el 26,3% presentó idea suicida persistente, siendo la intoxicación el método más usado con 65,2%. Ver tabla siguiente.

**Factores desencadenantes del intento de suicidio, La Guajira año 2024, Corte S.E 1-10.**

Factores desencadenantes	Casos	Factores de riesgos	Casos	Métodos	Casos
Conflictos con pareja o expareja	26,1% 12	Ideación suicida	28,3% 13	Intoxicación	65,2% 30
Problemas economicos	13,0% 6	Plan organizado de	13,0% 6	Elemento cortopunzante	19,6% 9
Maltrato físico psicológico o sexual	6,5% 3	Consumo de SPA	10,9% 5	Ahorcamiento o asfixia	15,2% 7

Fuente: SIVIGILA - Oficina de Vigilancia SDS La Guajira.



DEPARTAMENTO DE LA GUAJIRA  
TABLERO DE CONTROL No 10 AÑO 2024  
EVENTOS DE INTERES EN SALUD PÚBLICA DISTRIBUIDOS POR MUNICIPIOS

Eventos de interés en salud pública Semana No 10 año 2024	Total departamento			Riohacha			Maicao			Manaure			Uribia			Dibulla			Albania			Hatonuevo			Barrancas			Fonseca			Distracción			San Juan del Cesar			El Molino			Villanueva			Urumita			La Jagua del Pilar		
	Esperado	Observado	Total acumulado	Esperado	Observado	Total acumulado	Esperado	Observado	Total acumulado	Esperado	Observado	Total acumulado	Esperado	Observado	Total acumulado	Esperado	Observado	Total acumulado	Esperado	Observado	Total acumulado	Esperado	Observado	Total acumulado	Esperado	Observado	Total acumulado	Esperado	Observado	Total acumulado	Esperado	Observado	Total acumulado	Esperado	Observado	Total acumulado	Esperado	Observado	Total acumulado									
	Dengue	91	182	525	29	108	283	23	13	44	5	6	22	16	7	29	2	9	17	3	5	8	1	12	47	2	13	31	2	4	12	1	2	8	5	2	18	0	0	3	2	1	3	0	0	0	0	0
Malaria	10	2	12	3	2	6	0	0	0	0	0	0	0	0	1	2	0	3	0	0	0	0	0	0	0	0	2	0	0	0	0	0	0	0	0	0	0	0	0	0	0	0	0	0	0	0	0	0
Intento de suicidio	41	46	46	16	13	13	6	16	16	1	0	0	1	4	4	2	3	3	2	1	1	1	0	0	3	3	3	3	2	2	1	0	0	4	2	2	1	0	0	3	0	0	0	2	2	0	0	0
Violencia de género e intrafamiliar	233	259	259	87	65	65	38	82	82	3,3	4	4	11	15	15	10	7	7	6	8	8	5	3	3	9	7	7	15	15	15	3	12	12	16	16	16	5	3	3	22	12	2	7	7	0,8	3	3	
Tuberculosis	87	97	97	16	26	26	34	38	38	6	9	9	17	11	11	3	1	1	0	3	3	1	0	0	1	1	1	2	1	1	1	1	1	3	2	2	0	1	1	1	2	2	0	0	0	0	0	0

INCREMENTO  
DECREMENTO

